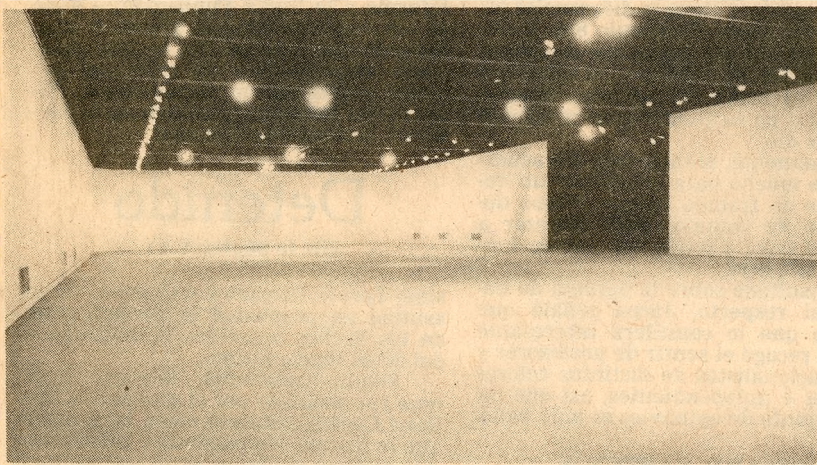


Actualidad Cultural

Inauguran Nueva "Sala Chile" En Museo de Bellas Artes



Con un nuevo acceso y algunos de los sistemas museográficos más modernos de la actualidad, será inaugurada la Sala Chile (ex Sala Matta) en el Museo Nacional de Bellas Artes. Este importante esfuerzo fue posible gracias al aporte —de 50 millones de pesos— realizado por el "Bankers Trust".

Luego de haber sido transformada y acondicionada con los elementos más modernos en lo que a museografía se refiere, será inaugurada hoy la nueva "Sala Chile" (ex Sala Matta) en el Museo Nacional de Bellas Artes.

Las innovaciones aplicadas a esta Sala, que la convierten en una de las más importantes de Latinoamérica, fueron posibles gracias al aporte de 50 millones de pesos que realizará el "Bankers Trust Company" —uno de los bancos más importantes de Estados Unidos—, por intermedio de su vicepresidente general Richard Bentley, a través de la Fundación Nacional de Bellas Artes.

Medidas de seguridad, que incluyen sistemas contra incendio, iluminación de emergencia, alarmas, puertas de acceso de cierre hermético, una nueva salida de escape directo hacia el Parque Forestal, y circuito cerrado de televisión, constituyen algunas de las innovaciones.

Especial importancia cobran aquellas relacionadas con la climatización de la Sala, que por medio de un sistema de renovación del aire permitirá tener una temperatura pareja. Ello para la buena conservación de las obras de arte, como también para la mejor acogida del visitante, que ya no tendrá que estar expuesto a altas temperaturas y sus consiguientes incomodidades.

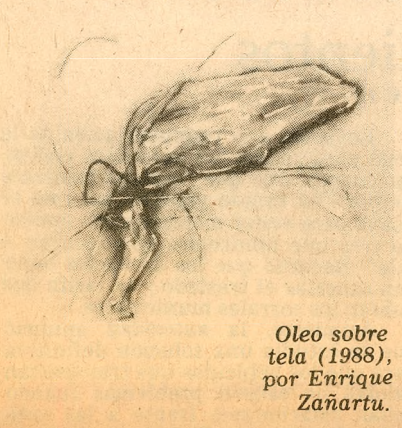
Por otra parte, la "Sala Chile" presenta novedades en el plano arquitectónico. El especialista encargado, Jaime Burgos, realizó un nuevo acceso a este lugar, que ahora se ubica detrás del hall central.

"Esto con el objeto de que la Sala quede más incorporada al Museo; en el sentido de que los visitantes para acceder a ella deban transitar antes por otros lugares", según explicó la directora del Museo Nacional de Bellas Artes, Nena Ossa.

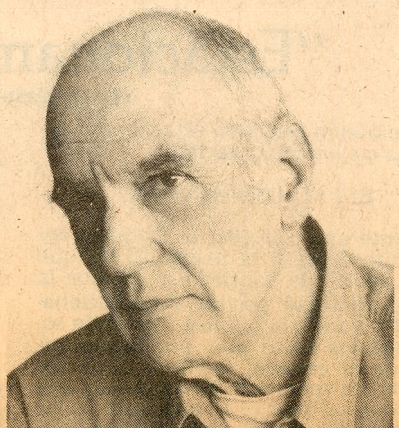
Para el nuevo acceso, Burgos diseñó columnas, como continuación del estilo neo-clásico del edificio original; complementándolas, a su vez, con la construcción contemporánea de la ex Sala Matta.

El resultado está a la vista. Más de 700 personas invitadas hoy a la ceremonia —que será presidida por las más altas autoridades del Banker Trust, Nena Ossa y Guillermo Bruna—, podrán apreciarlo.

Y desde el próximo 20 de abril, el público podrá asistir a una exposición alemana sobre "Arte, Arquitectura y Paisaje".



Oleo sobre tela (1988) por Enrique Zañartu.



Enrique Zañartu y Jaime Antúnez Exponen en Galería Praxis

Una muestra del destacado artista chileno —una de las cumbres de la plástica chilena, radicado en París— Enrique Zañartu, junto a obras de su hermano, el escultor Jaime Antúnez Zañartu, serán inauguradas hoy en galería Praxis.

También durante el acto de apertura, Editorial Andes lanzará un documentado libro sobre la vida y obra de Enrique Zañartu.

La exposición de Zañartu está integrada por obras al óleo de gran formato, muestra que por su envergadura y volumen no se apreciaba en Chile desde hace 26 años.

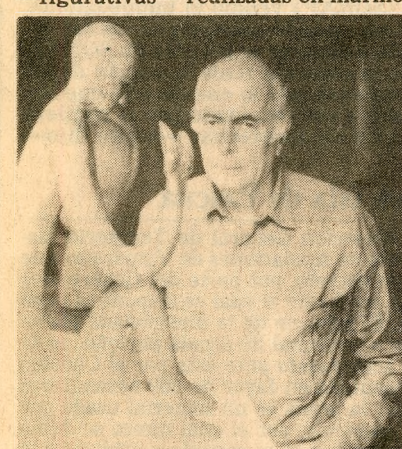
Su quehacer muestra un universo de formas enigmáticas. Seres mutilados por trazos y líneas sobre espacios oscuros y metafísicos. Paisajes interiores, de impecable oficio, dominio del color...

También su obra —como señalara Armando Roa— "es capaz de mostrar con cierta profundidad el alma chilena. Presenta cómo es el subsuelo del hombre chileno y traen espontáneamente el recuerdo de la poesía de Huidobro, la Mistral, Neruda..."

Enrique Zañartu (o Enrique Antúnez Zañartu) ha desarrollado su carrera como artista fundamentalmente en Europa y Estados Unidos; donde ha expuesto sus obras en más de 60 ocasiones: París, Berlín, Stuttgart, Luxemburgo, Venecia, Washington, Chicago. Ciudades donde hoy se encuentran sus obras en los principales museos y colecciones públicas, como el Museo de Arte Moderno de Nueva York, Centro Pompidou (en París), Museo nacional de Estocolmo.

Zañartu ha ilustrado, además, numerosos libros de destacados artistas y escritores como Jacques Chapiro, Edouard Glissant, Octavio Paz, Pablo Neruda y Julio Cortázar, entre otros.

Por otra parte, su hermano el escultor Jaime Antúnez Zañartu, complementará esta actual muestra. Su exposición está integrada por 15 esculturas —figurativas— realizadas en mármol, bronce y madera.



La figura humana en la obra de Jaime Antúnez Zañartu.

"Quiero expresar —dice Jaime Antúnez— la actitud reflexiva y ecuánime de la humanidad que ha de vencer en el futuro. La humanidad despojada de prejuicios, de afanes bélicos y políticos. Del hombre que vuelve de la oscuridad y el miedo para mantener viva la llama de la sabiduría y la comprensión mutua; que pueda contemplar en paz y serenidad el devenir de nuestro propio destino".

Jaime Antúnez se inició en la escultura con Samuel Román, en 1950. En 1970 se trasladó a Nueva York para trabajar en el "Sculpture Center", y luego en el taller de Nizuma, escultor y profesor jefe de la Universidad de Columbia.

Entre 1966 y 1981 ha realizado muestras en Chile, Perú, Francia, España y Estados Unidos. En 1977 obtuvo el segundo premio de escultura en el concurso promovido por

la Colocadora Nacional en el Museo de Bellas Artes, año desde el que no expone.

Esta muestra de dos de los integrantes de la excepcional trilogía artística Antúnez-Zañartu-Antúnez (no olvidar a Nemesio Antúnez), permanecerá abierta al público hasta el seis de mayo.

GUIA

MUSEOS

BIBLIOTECA NACIONAL. Alameda 651. Exposición sobre Gabriela Mistral: "A cien años de su nacimiento", Galería Azul y Sala Cervantes.

ARTE PRECOLOMBINO. Bandera 361. Exposición "Taino: los descubridores de Colón".

CIENCIA Y TECNOLOGIA. Interior Quinta Normal. Exposiciones permanentes sobre ciencia, tecnología e industria. Muestra Homenaje a don Ignacio Domeyko.

DE AERONAUTICA. Avda. Portales 3530. Exposición permanente "Historia aeronáutica, motores, hélices".

ARQUEOLOGICO. Plaza del Mulato. Exposición "Diseño en el mundo Precolombino", hasta mediados de año.

MUSEO POSTAL. Segundo piso Correo Central, Plaza de Armas. Muestra permanente de filatelia nacional e internacional.

GALERIAS

ARTE ACTUAL. Plaza del Mulato

Gil. Muestra de Patricio de la O, desde el 14 de marzo.

BUCCI. Huérfanos 526. Waldo Gómez, Christian Oliva, Guillermo Grebe y Gómez.

CASA LARGA. Bellavista 0182. Exposición de Patchork, hasta el 13 de abril.

DEL CERRO. Antonia Lope de Bello 0135. Pinturas de Carmen Correa.

ESPACIOCAL. Candelaria Goyenechea 3820. Arte Joven. Exposición de grabados "Mi sofá rojo de Kafka", hasta el 14 de abril.

EPOCA. Lyon 55. Pinturas de los artistas peruanos José León y Pablo Domínguez.

ESCUELA MODERNA DE MUSICA. Pío X 2446. Muestra de Inés María Alcalde, hasya el 10 de abril.

GALERIA FUNDACION NACIONAL DE LA CULTURA. General Holley 109. Exposición colectiva de "Plástica chilena internacional".

LOS ARCOS DE BELLA VISTA. Antonia Lope de Bello 0190. Exposición "Coke y la política de su época", hasta el 10 de marzo.